

# 知っ得情報誌 初秋号



この度の、熱海市伊豆山地区で起きた土石流発生において、お亡くなりになられた方々のご冥福をお祈り申し上げますとともに、被災された皆様、そのご家族の方々に心よりお見舞い申し上げます。一日も早い復旧・復興を心よりお祈りいたします。

## 土砂災害の多い国 日本

崖崩れ、土石流、地滑り、これらをまとめて土砂災害と呼びます。

土砂災害が発生する時には、何らかの前兆があります。

前兆現象に気づいたら、周囲の人たちにも知らせ身を守る行動を一刻も早く取り安全な場所に避難することが大切です。

### 土砂災害から身を守るために知っておきたい3つのポイント！

引用・参考: 気象庁HP

#### 1、普段から土砂災害の危険性が認められる場所を把握

お住いの場所が土砂災害警戒区域等に当たるかどうか、あらかじめ確認してください。

#### 2、雨が降り出したら警報等に留意

自治体から発令される大雨注意報、大雨警報、土砂災害警戒情報等の発表にも留意。

#### 3、早めの避難が重要

土砂災害警戒区域にお住まいの方は早めの避難が重要です。



がけ崩れ



土石流



地滑り

### 主な前兆現象

- 崖にひび割れができる
- 小石がパラパラと落ちてくる
- 崖から水が湧き出る
- 湧き水が止まる
- 地鳴りがする

- 地面にひび割れ・陥没
- 崖や斜面から水が噴き出す
- 井戸や沢の水が濁る
- 地鳴り・山鳴りがする
- 樹木が傾く
- 亀裂や段差が発生

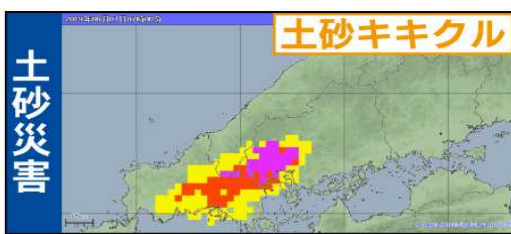
- 山鳴りがする
- 急に川の水が濁り、流木が混ざり始める
- 腐った土の臭いがする
- 雨が続くのに川の水位が下がる
- 立木が避ける音や石がぶつかり合う音が聞こえる

### 土砂キキクルってご存じですか？

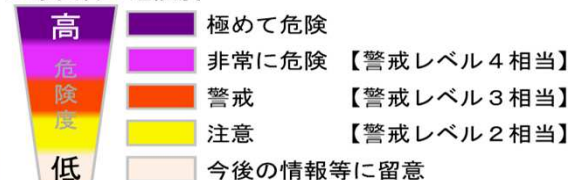
土砂キキクルとは大雨による土砂災害の危険度を5段階に色分けして地図上にリアルタイムで表示されるサービスです。

常時10分毎に更新していて、土砂災害の危険度の判定には、[土壌雨量指数](#)という指標を使用しています。土砂災害警報情報が発表された市町村内で危険が高まっている詳細な領域を把握することができます。

(例えばこんな感じで↓表示されます)



土砂災害の危険度



### 土壌雨量指数とは？

降った雨が土壌中にどれだけ埋まっているかをタンクモデルという手法を使って数値化したものです。





臼幸産業本社 : 駿東郡小山町藤曲109-1  
 御殿場 支店 : 御殿場市萩原496-1  
 沼津 営業所 : 沼津市大岡2247-4  
 神奈川 支店 : 足柄上郡開成町吉田島4342-3 2F  
 お住まいの事でお困りの際は

TEL 0550-76-1200  
 TEL 0550-82-0677  
 TEL 055-926-0250  
 TEL 0465-43-8371  
 0120-748-330

## 新橋モデルハウス「つながる家」

家族がいつも一つの空気の中にいる  
 かけがえのないつながりを感じる空間です



1階 床面積: 55.48㎡ (16.78坪)  
 2階 床面積: 50.92㎡ (15.40坪)  
 延床面積: 106.40㎡ (32.18坪)  
 土地面積: 254.48㎡ (76.98坪)

場 所: 御殿場市新橋847  
 営業時間: 午前10時~午後5時 定休日: 火曜日  
 お問い合わせ: 0120-748-330



見学をご希望の方は  
 お気軽にご予約下さい。



## 夏場のお洗濯ポイント 衣類の不쾌なニオイをケア

参考: LIXIL住まいの快適レポート

汗をたっぷりかく夏場。汗や皮脂で汚れた衣類は菌が繁殖しニオイの原因にも。  
 洗濯のコツをつかんで、衣類の消臭・防臭を◎

### つけおき洗いでニオイ汚れをすっきり解消

- ①、バケツに40度のぬるま湯を入れて洗濯機に  
 使用するのと同等の1回分の洗剤を混ぜ合わせる。
- ②、①の中に衣類を浸し、30分~2時間位つけ置き  
 (ニオイ汚れの程度に合わせて調整)
- ③、②をそのまま(洗剤液も含む)洗濯機に入れ、  
 他の衣類と合わせて、通常通りに洗濯する。

頑固なニオイ汚れには漂白剤を使用して、つけ置き洗いを  
 ※色落ちする衣類もあるので予め確認を。  
 ウールや絹などの素材は避けること。



### ニオイの原因は乾かし方にも。

- 生乾きの衣類は、菌が好む場所です。効率のいいアーチ干しで早く乾かす事が鉄則。
- 部屋干しの場合サーキュレーターや扇風機を移動させ空気の流れを作るのも重要です。
- 除湿器を洗濯物の真下に置くのもおすすめ☆